

# OBEC ČERVENICA

Obecný úrad Červenica, Červenica č. 41, 082 07 Tuhrina



## PROGRAM HOSPODÁRSKEHO A SOCIÁLNEHO ROZVOJA OBCE ČERVENICA NA ROKY 2015 - 2020

Časť A - Analytická časť

Červenica, október 2015

## Obsah

Úvod .....	1
Analytická časť .....	2
Časť A.I Analýza vnútorného prostredia .....	2
Časť A.II Analýza vonkajšieho prostredia .....	23
Časť A.III Zhodnotenie súčasného stavu územia .....	27
Zdroje informácií a vyhodnotenie realizácie opatrení predošlého PHSR .....	30

## Úvod

Program hospodárskeho a sociálneho rozvoja (ďalej iba „PHSR“) obce/mesta spolu s územným plánom konkrétneho územia je základným a kľúčovým dokumentom pre riadenie samosprávy vychádzajúcim z poznania situácie a konkrétnych potrieb občanov, podnikateľov, záujmových skupín a ďalších subjektov v území formuluje svoju predstavu o budúcnosti spolu s činnosťami a projektmi na jej zabezpečenie. PHSR sa spracováva na obdobie spravidla 7 rokov s dlhodobým výhľadom na 10 - 14 rokov. PHSR je výsledkom strategického plánovania.

V zmysle § 1 zákona č. 369/1990 Zb. o obecnom zriadení v znení neskorších predpisov obec je samostatný územný samosprávny a správny celok Slovenskej republiky; združuje osoby, ktoré majú na jej území trvalý pobyt. Obec je právnickou osobou, ktorá za podmienok ustanovených zákonom samostatne hospodári s vlastným majetkom a s vlastnými príjmami. Základnou úlohou obce pri výkone samosprávy je starostlivosť o všestranný rozvoj jej územia a o potreby jej obyvateľov. Obci pri výkone samosprávy možno ukladať povinnosti a obmedzenia len zákonom a na základe medzinárodnej zmluvy. Obec má právo združovať sa s inými obcami v záujme dosiahnutia spoločného prospechu. Vyššie citovaný zákon o obecnom zriadení definuje aj orgány obce.

Komplexná analýza súčasného stavu územia predmetného dokumentu *Program hospodárskeho a sociálneho rozvoja obce Červenica na roky 2015 – 2020* bola zostavená na základe informácií získaných z relevantných zdrojov, t. j. štatistických údajov (ŠÚ SR, RegDat, Infostat, MOŠ...), údajov Obecného úradu (OcÚ) Červenica a vlastných prieskumov. Používali sa overiteľné údaje (údajová základňa): štatistická klasifikácia ŠÚ SR, archívne údaje z OcÚ Červenica a skúsenosti expertov. Číselné údaje uvádzané v tabuľkách, resp. v grafoch sú v časových radoch. Údaje o hospodárstve územia uvádzame v takej maximálne novej detailnej úrovni, ako sú v súčasnosti štatistické dáta dostupné (do úrovne okresu) a zamerali sme sa aj na získavanie informácií a dát od všetkých miestnych aktérov vrátane podnikov.

Poslaním Programu hospodárskeho a sociálneho rozvoja obce Červenica v novom programovacom období do roku 2020 je určiť prioritné smerovanie rozvoja obce vo všetkých strategických oblastiach, ktoré rozhodujúcim spôsobom vplyvajú na kvalitu života obyvateľov obce Červenica.

Dokument PHSR obce Červenica na roky 2015 - 2020 stanovuje vízie a strategické ciele, navrhuje konkrétne aktivity pre ich dosiahnutie, uvádza merateľné ukazovatele a určuje opatrenia v oblasti: vzdelávania, kultúry, športu, voľného času a mládeže, sociálnych služieb a zdravotníctva, bývania a služieb občanom, bezpečnosti a poriadku, marketingu, cestovného ruchu a ekonomického rozvoja, dopravy a technickej infraštruktúry, životného prostredia a činnosti samosprávy.

Zmluva o dielo na vypracovanie dokumentu *Program hospodárskeho a sociálneho rozvoja obce Červenica na roky 2015 - 2020 s externým spracovateľom* bola obcou Červenica podpísaná v polovici augusta 2015, predpokladaný termín dodania spracovaného dokumentu *Program hospodárskeho a sociálneho rozvoja obce Červenica na roky 2015 – 2020* je koniec decembra 2015.

## **Analytická časť**

### **Časť A.1 Analýza vnútorného prostredia**

#### **Prírodné pomery**

Obec Červenica je obkolesená zo severu a z východu pásmom zalesnených vrchov, ktoré patria do geomorfologického celku Slanské vrchy, do podcelku Šimonka a časti Lúčinská kotlina. Slanské vrchy dosahujú najvyššiu nadmorskú výšku práve v masíve kóty Šimonka severne od riešeného katastra (1 092,0 m n. m.). Zastavané územie obce Červenica sa rozprestiera v severovýchodnej časti Lúčinskej kotliny, jeho nadmorská výška sa tu pohybuje medzi 415 až 480 m n. m. (turistická mapa udáva pre stred obce 466 m n. m.), okolité hrebene horského celku Slanské vrchy dosahujú výšku od 500 až do 874,2 m n. m. na kóte Dubník v severnej časti katastra. Najnižšia nadmorská výška katastra je na jeho južnej hranici v údolí toku Jedľovec, kde dosahuje hodnotu cca 400 m n. m. Na zástavbu sa využívajú najmä pripotočné úseky alúvia vodných tokov, v menšej miere aj pozemky okolo prístupovej cesty od Zlatej Bane a Dubníka do obce Červenica.

Vodný tok Jedľovec, ktorý preteká obcou Červenica, pramení na východnom svahu Tancošky (845,0 m n. m.) v oblasti Libanky - bývalej ťažby drahého opálu a ktorý sa v obci Opiná vlieva ako ľavostranný prítok do vodného toku Olšava. Vodný tok Olšava tečie zo severu na juh na západnom predhorí Slanských vrchov, kde sa severne od obce Ždaňa vlieva ako ľavostranný prítok do vodného toku Hornád. Medzi väčšie prítoky vodného toku Olšava patria vodné toky Svinický potok, Trstianka, Hrabovec, Olšavka. Územie okresu Prešov nie je príliš bohaté na podzemné zdroje vody pre vodárenské využitie, preto sa využívajú na zásobovanie obyvateľstva pitnou vodou aj povrchové vodné toky (napr. Torysa).

**Geologická stavba** katastrálneho územia obce Červenica je podľa Atlasu krajiny SR (2002) a mapového servera ŠGÚDŠ Bratislava (<http://mapserver.geology.sk>) pomerne rôznorodá:

- v južnej časti katastra v údolných polohách nachádzame v alúviu toku Jedľovec a jeho väčších prítokov kvartérne fluvialne sedimenty: litofaciálne nečlenené nivné hliny, alebo piesčité až štrkovité hliny dolinných nív a nív horských potokov a na svahoch okolitých kopcov deluviálne sedimenty vcelku: litofaciálne nerozlišené svahoviny a sutiny, ktoré predstavujú živnú pôdu pre tvorbu zosuvov.
- smerom na sever sa objavujú vo väčšom zastúpení sarmatské lávové prúdy pyroxénického andezitu a lávové prúdy biotiticko - hypersténického andezitu, ktoré dopĺňajú lávové prúdy drobnoporfyrického pyroxénického andezitu. Nachádzame tu aj epiklastické vulkanické brekcie pyroxénického andezitu a epiklastické vulkanické brekcie biotiticko - hypersténického andezitu.
- v severnej časti katastra obce Červenica v oblasti Dubníka sa okrem vyššie spomínaným lávovým prúdom pyroxénického andezitu a biotiticko - hypersténického andezitu pridávajú lávové prúdy pyroxénicko - amfibolického andezitu s biotitom a komplex propylitizovaných/chloritizovaných pyroxénických andezitov a andezitových porfýrov. V severozápadnej časti katastra sa ešte nachádzajú hydrotermálne brekcie a metapsamity -argility (argilizované horniny) a prieniky (neky, dajky) dioritového porfýru.

Z hľadiska **inžinierskogeologickej rajonizácie** prevažuje v katastrálnom území obce Červenica rajón efuzívnych hornín a rajón vulkanických hornín vcelku, v menšej miere rajón deluviálnych sedimentov. Alúvium väčších tokov zaraďujeme do rajónu údolných riečnych náplavov.

Z hľadiska **základných typov erózo-denudačného reliéfu** v katastrálnom území obce Červenica má najväčšie zastúpenie vrchovinový a hornatinový reliéf (východná a severná časť katastra), v južnej polovici sa časť územia radí k reliéfu pedimentových podvrchovín a pahorkatín.

Z hľadiska **morfologicko-morfometrických typov reliéfu** severná časť katastra je vyčlenená



ako veľmi silne členitá vrchovina, stredná a východná časť katastra ako silne členitá vrchovina a južná a juhozápadná časť katastra ako silne členitá pahorkatina.

Z hľadiska **klimatického členenia** zaradujeme riešené katastrálne územie obce Červenica (južná a stredná časť) do klimatickej oblasti M3 - mierne teplej, do klimatického okrsku mierne teplý, mierne vlhký, pahorkatinový až vrchovinový. Okolité podhorské a horské časti územia na severe a severovýchode katastra už spadajú do klimatickej oblasti C1 - chladnej, klimatického okrsku mierne chladného.

V **pôdnom kryte** prevládajú v prevažnej časti katastrálneho územia Červenica kambizeme modálne a kultizemné nasýtené až kyslé, sprievodné rankre a kambizeme pseudoglejové; zo stredne ťažkých až ľahších skeletnatých zvetralín nekarbonátových hornín. V južnej časti v alúviu väčších tokov nachádzame fluvizeme kultizemné, sprievodné fluvizeme glejové, modálne a kultizemné ľahké; z nekarbonátových aluviálnych sedimentov a na okolitých menej členitých svahoch aj pseudogleje nasýtené z polygenetických hĺn, sprievodné čiernice glejové prekryté.

Podľa **fytogeograficko-vegetačného členenia** spadá celé riešené územie obce Červenica do dubovej zóny sopečnej oblasti, do okresu Slanské vrchy a do podokresu severný podokres.

Z hľadiska zastúpenia **potenciálnej prirodzenej vegetácie** vo vrcholovej oblasti Slanských vrchov je prevažne mapovaná jednotka **podhorské bukové lesy** spoločenstiev Fagenion p. p., Dentario bulbiferae-Fagetum (zastúpených druhmi Fagus sylvatica, Carpinus betulus, Acer platanoides, Carex pilosa, Dentaria bulbifera, Festuca drymeja, Galium odoratum), ku ktorej sa v menšej miere pridáva jednotka **bukové a jedľovo-bukové lesy** so spoločenstvom Dentario glandulosae-Fagetum (zastúpeným prevažne druhmi Fagus sylvatica, Acer pseudoplatanus, Tilia cordata, Abies alba, Dentaria glandulosa, Dentaria enneaphyllos). V nižších polohách v južnej časti katastra je mapovaná jednotka **karpatské dubovo-hrabové lesy** spoločenstiev Carici pilosae-Carpinetum, syn. Quercu-Carpinetum medioeuropaeum (s dominanciou druhov Quercus petraea, Carpinus betulus, Tilia cordata, Acer campestre, Carex pilosa, Dentaria bulbifera, Tithymalus amygdaloides). V alúviu väčších tokov bola mapovaná jednotka **jelšové lesy na nivách podhorských a horských vodných tokov** spoločenstiev Alnetum glutinosae, Aegopodio-Alnetum glutinosae, Salicion triandrae p. p., Salicion eleagni (s hlavným zastúpením druhov Alnus glutinosa, Alnus incana, Fraxinus excelsior, Salix fragilis, Prunus padus, Carpinus betulus, Aegopodium podagraria, Matteuccia struthiopteris).

Vodný tok Olšava odvodňuje juhozápadnú časť predhoria Slanských vrchov a odvádza povrchové vody cez vodný tok Jedľovec z celého katastra obce Červenica. Vybrané charakteristiky vodného toku Olšava a jeho väčších prítokov v širšom okolí obce Červenica uvádzajú tabuľky uvedené nižšie (zdroj: Hydroekologický plán (HEP) povodia Hornádu, 2002):

**Tab.: Bilančné charakteristiky povodia toku Olšava**

Tok - profil	Druh profilu	Plocha povodia A	Zrážky	Odtok	Rozdiel	Odtok koef. $\varphi$	Špecifický odtok $q_a$	Priemerný prítok $Q_a$
		km <sup>2</sup>	Mm	mm	mm		l.s <sup>-1</sup> km <sup>2</sup>	m <sup>3</sup> .s <sup>-1</sup>
Svinický potok - Svinica	V	59,81	787	222	565	0,28	7,02	0,42
Olšava - Olšovany	K	266,14	758	199	559	0,26	6,31	1,68
Olšava - Bohdanovce	V	306,20	754	180	574	0,24	5,72	1,75
Olšava - ústie	K	339,50	748	179	569	0,24	5,65	1,92

Zdroj: Hydroekologický plán (HEP) povodia Hornádu, 2002



**Tab.: Dlhodobé priemerné mesačné a ročné prietoky neovplyvnené v m<sup>3</sup>.s<sup>-1</sup> vodného toku Olšava a jeho prítokov v najbližších meraných profiloch/staniciach**

Tok - stanica	XI.	XII.	I.	II.	III.	IV.	V.	VI.	VII.	VIII.	IX.	X.	Rok
Svinický potok - Svinica	0,369	0,378	0,316	0,514	0,899	0,799	0,432	0,437	0,362	0,192	0,119	0,213	0,420
Olšava - Olšovany	1,477	1,512	1,263	2,056	3,595	3,197	1,729	1,747	1,446	0,766	0,475	0,850	1,680
Olšava - Bohdanovce	1,542	1,579	1,319	2,147	3,753	3,337	1,805	1,825	1,510	0,800	0,496	0,888	1,750
Olšava - ústie	1,688	1,728	1,444	2,350	4,109	3,654	1,976	1,997	1,653	0,876	0,543	0,972	1,920

Zdroj: Hydroekologický plán (HEP) povodia Hornádu, 2002

**Tab.: N – ročné maximálne prietoky v m<sup>3</sup>.s<sup>-1</sup> toku Olšava a jeho prítokov v najbližších meraných profiloch/staniciach**

Tok – profil	Plocha povodia km <sup>2</sup>	1	2	5	10	20	50	100
Olšava - Kecerovské Kostofány	82,4	14	19	27	34	40	49	56
Svinický potok - Svinica	59,81	7	10,5	17	24	31	43	51
Olšava - Bohdanovce	306,20	25	34	49	60	72	87	100

Zdroj: Hydroekologický plán (HEP) povodia Hornádu, 2002

Podľa Hydroekologického plánu povodia Hornádu (MŽP SR, SHMÚ, 2002) podzemné vody akumulované vo vulkanických horninách infiltrujú do skalného masívu zo zrážok. Ich obeh prebieha v puklinovom a medzirnovo - puklinovom prostredí. Centrálné vulkanické zóny sú morfológicky vyzdvihnuté s malou infiltračnou oblasťou a nízkou priepustnosťou. Sú bohaté na pramene malých výdatností. Výdatnosti vrtov v nich situovaných obyčajne nepresahujú 1,0 l.s-1. Výsledky výskumu centrálnych vulkanických zón poukazujú na nízku priepustnosť vplyvom malej rozpukanosti extruzívnych telies, ktoré sú ešte postihnuté premenami hornín. Priaznivejšie zvodnenie možno očakávať iba v zónach brekciácie. Prechodná vulkanická zóna je tvorená reliktnami vulkanického kužeľa a stratovulkanického plášťa. Prúd podzemnej vody je usmernený v smere úklonu lávových prúdov, a preto v prípade priaznivých štruktúrno-hydrogeologických podmienok dochádza k sústreďovaniu vôd v ich spodných častiach (špecifické výdatnosti vrtov sa pohybovali väčšinou pod 1,0 l.s-1). Celý vulkanický komplex je rozsegmentovaný na bloky oddelené od seba drvenými tektonickými zónami. Jednotlivé tektonické bloky vytvárajú zložité nádrže podzemných vôd. Generálne je vulkanický komplex uklonený JV smerom v severnej a strednej časti Slanských vrchov a západným v južnej časti. Týmito smermi je usmernený i prúd podzemných vôd. Vrtnými prácami sa potvrdili zistenia predchádzajúcich výskumov vo vulkanitoch, že tektonické zóny tvoria preferované cesty po ktorých cirkulujú podzemné vody.

Z hľadiska súčasnej **krajinnej štruktúry** a využívania územia výrazným špecifikom katastrálneho územia obce Červenica je vysoký podiel krajinných prvkov s výraznou ekostabilizačnou hodnotou. Z hľadiska zastúpenia prírodných prvkov a dôležitosti pri zachovaní ekologickej stability územia najvýznamnejšie lesné pozemky zaberajú viac ako polovicu plochy katastrálneho územia obce (55,73 %) a trvalé trávne porasty šestinu takto vymedzeného územia (16,74 %), čo spolu predstavuje cca 72 % plochy tohto územia. Vysoké zastúpenie má orná pôda zaberajúca takmer 18 % plochy. Pozitívom z hľadiska stupňa antropickej záťaže na prírodné prostredie je nie príliš vysoké zastúpenie zastavaných plôch a ostatných plôch súhrnne zaberajúcich 6,21 % plochy. Zastúpenie ostatných krajinných prvkov (záhrady, ovocné sady, vodné plochy) je plošne iba málo významné.

**Tab.: Úhrnné hodnoty druhov pozemkov v obci Červenica v roku 2014**

Druh pozemku / výmera	Celková výmera	Orná pôda	Záhrady	Ovocné sady	Trvalé trávne porasty	Lesy	Vodné plochy	Zastavané plochy	Ostatné plochy
ha	1 779,87	319,58	17,35	23,27	297,88	991,84	19,17	44,72	66,05
%	100	17,96	0,97	1,31	16,74	55,73	1,08	2,51	3,71

Zdroj: Štatistický úrad SR

## Prírodné dedičstvo a kultúrne pamiatky

V zmysle zákona NR SR č. 543/2002 Z. z. o ochrane prírody a krajiny v znení neskorších predpisov platí v katastrálnom území obce Červenica I. a IV. stupeň ochrany, pričom sa priamo na jeho katastrálnom území nachádzajú aj vyhlásené osobitne chránené územia maloplošné národného významu, **chránené vtáčie územia a územia európskeho významu európskej sústavy chránených území (NATURA 2000)**. Vyhlásené osobitne chránené územie maloplošné národného významu je v katastrálnom území obce chránený areál Dubnícke bane.

Z **európskej sústavy chránených území (NATURA 2000)** na území SR do väčšiny výmery katastrálneho územia obce Červenica na severe a východe (mimo zastavané územie obce) plošne zasahuje vyhlásené chránené vtáčie územie (CHVÚ) SKCHVU025 Slanské vrchy a územie európskeho významu SKUEV0401 Dubnícke bane.

### SKCHVU025 Slanské vrchy

CHVÚ Slanské vrchy boli vyhlásené vyhláškou MŽP SR č. 193/2010 Z. z., ktorou sa vyhlasuje Chránené vtáčie územie Slanské vrchy (platnosť od 7.5.2010, účinnosť od 15.5.2010) na účel zabezpečenia priaznivého stavu biotopov druhov vtákov európskeho významu a biotopov sťahovavých druhov vtákov orla kráľovského, výra skalného, bociana čierneho, orla krikľavého, včelára lesného, ďatľa bielochrbtého, ďatľa prostredného, sovy dlhochvostej, penice jarabej, muchárika červenohrdlého, muchárika bieločrptého, strakoša červenochrbtého, orla skalného, lelka lesného, škovránka stromového, jariabka hôrneho, prepelice poľnej, žltochvosta lesného, krutihlava hnedého, muchára sivého, hrdličky poľnej, prhľaviara čiernohlavého, chriašteľa poľného, žlny sivej a ďatľa čierneho a zabezpečenia podmienok ich prežitia a rozmnožovania. Za činnosti, ktoré môžu mať negatívny vplyv na predmet ochrany chráneného vtáčieho územia, sa považuje

- vykonávanie lesohospodárskej činnosti v blízkosti hniezda orla kráľovského, orla krikľavého, orla skalného, bociana čierneho a včelára lesného, ak tak určí obvodný úrad životného prostredia,
- odstraňovanie alebo poškodzovanie stromov s hniezdnymi dutinami ďatľa bielochrbtého, ďatľa prostredného, krutihlava hnedého, žlny sivej a ďatľa čierneho, ak tak určí obvodný úrad životného prostredia,
- realizácia odstrelov v lomoch v blízkosti hniezda výra skalného, ak tak určí obvodný úrad životného prostredia,
- mechanizované kosenie trvalých trávnych porastov iným spôsobom, ako od stredu do okrajov od 1. mája do 30. júna na súvislej ploche väčšej ako 0,5 hektára.

### Chránený areál (CHA) Dubnícke bane

Platí v ňom IV. stupeň ochrany prírody, bol vyhlásený v roku 1964 (Rozhodnutie Komisie SNR pre školstvo a kultúru č. 30 z 21.8.1964 Úprava č. 58906/64-osv./24 z 21.8.1964) a má výmeru takmer 12 ha. CHA predstavuje mimoriadne veľké a vedecky významné sídlisko viacerých druhov vzácnych a užitočných druhov netopierov. Využíva sa ako vedecký objekt. Opustené bane, z tadiaľto bola v bývalom Česko-Slovensku popísaná prvá zimujúca kolónia netopiera dvojfarebného.

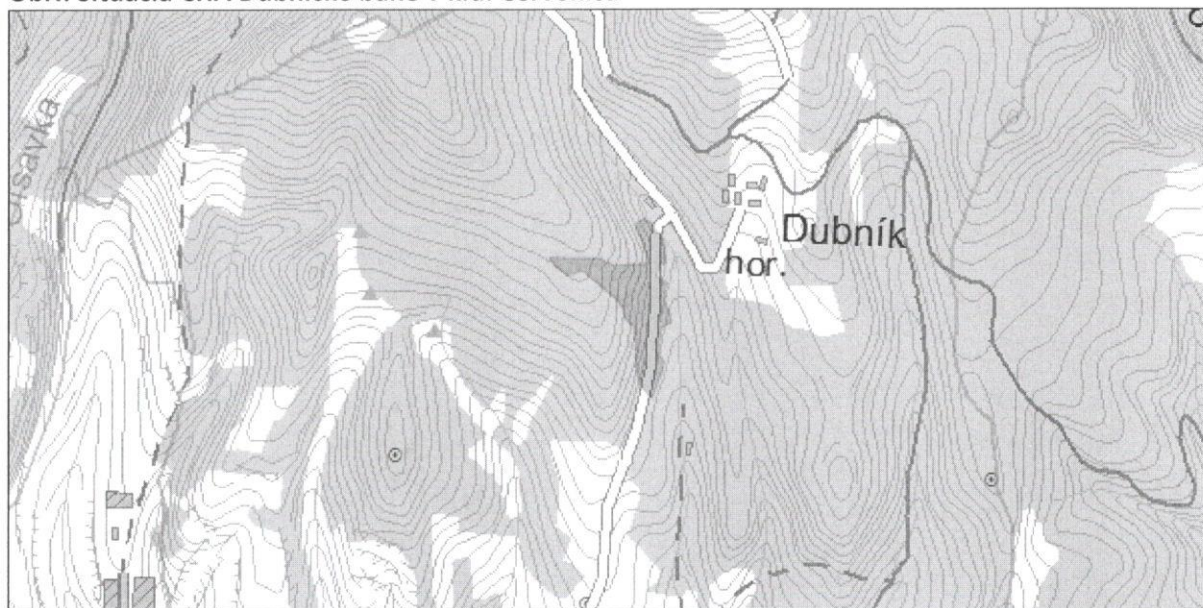
Tab.: Maloplošné chránené územia v k.ú. Červenica

Názov	Kategória	Stupeň ochrany	Výmera [m <sup>2</sup> ]	Rok vyhlásenia	Spravujúci orgán
Dubnícke bane	CHA	4.	118 622	1964	RSOPaK Prešov

Zdroj: ŠOP SR



Obr.: Situácia CHA Dubnícke bane v k.ú. Červenica



Zdroj: © ŠOP SR, 2015

#### Územie európskeho významu SKUEV0401 Dubnícke bane

SKUEV0401 Dubnícke bane bolo vyhlásené vo Vestníku MŽP SR, ročník XII, čiastka 3 z roku 2004. V katastrálnom území Červenica platí 4. stupeň ochrany prírody (parcela č. 598), pričom celková výmera dosahuje 234,75 ha. Územie je navrhované z dôvodu ochrany biotopov európskeho významu: Lužné vrbovo-topoľové a jelšové lesy (91E0), Kyslomilné bukové lesy (9110), Lipovo-javorové sutinové lesy (9180), Bukové a jedľové kvetnaté lesy (9130), Nížinné a podhorské kosné lúky (6510) a druhov európskeho významu: spriadač kostihojový (*Callimorpha quadripunctaria*), koník východný (*Odontopodisma rubripes*), kunka žltobruchá (*Bombina variegata*), vlk dravý (*Canis lupus*), netopier obyčajný (*Myotis myotis*), netopier brvitý (*Myotis emarginatus*), netopier pobrežný (*Myotis dasycneme*), netopier ostrouchý (*Myotis blythi*), netopier veľkouchý (*Myotis bechsteini*), uchaňa čierna (*Barbastella barbastellus*), podkovár malý (*Rhinolophus hipposideros*) a podkovár veľký (*Rhinolophus ferrumequinum*).

V katastrálnom území obce Červenica **nie je evidovaná** v rámci databázy ŠOP SR žiadna národné, regionálne ani lokálne významná mokraď.

Medzi **ostatné legislatívne chránené územia** v katastrálnom území obce Červenica spadajú aj chránené ložiskové územia (CHLÚ) pre nerasty Hg rudy a opály, dobývací priestor (DP) pre drahý opál a ložiská nevyhradených nerastov – ťažba andezitu, ktoré eviduje Štátna banská správa – Hlavný banský úrad v Banskej Štiavnici:

Tab.: Chránené ložiskové územia v katastrálnom území obce Červenica

Názov CHLÚ:	Nerast:	Organizácia:
Červenica	Hg rudy	Štátny geologický ústav D. Štúra, Bratislava
Červenica I	opály	Opáľové bane Libanka, s.r.o., Prešov

Zdroj: Hlavný banský úrad v Banskej Štiavnici, 2015



**Tab.: Evidencia dobývacích priestorov v katastrálnom území obce Červenica**

Názov DP:	Nerast:	Názov a sídlo organizácie:
Červenica	drahý opál	Opáľové bane Libanka, s.r.o., Prešov

Zdroj: Hlavný banský úrad v Banskej Štiavnici, 2015

**Tab.: Ložiská nevyhradených nerastov (LNN) v katastrálnom území obce Červenica**

Názov LNN	Okres	Nerast	Názov organizácie	Sídlo
Červenica	Prešov	andezit	NOVÝ LOKAST, s.r.o.	Červenica

Zdroj: Hlavný banský úrad v Banskej Štiavnici, 2015

V obci Červenica sú Pamiatkovým úradom SR evidované v Ústrednom zozname pamiatkového fondu (ÚZPF) nasledovné pamiatkové objekty (PO):

**Tab.: Zoznam pamiatkových objektov evidovaných v Ústrednom zozname pamiatkového fondu v obci Červenica**

č. ÚZPF	Adresa	Číslo orientačné	Názov NKP	Zaužívaný názov PO	Stavebno-technický stav	Vlastnícka forma	Vznik
2035	Červenica		ŠTŔLŇA	štôľňa Jozef	narušený	Štát. hospodárska organizácia	1832
2036	Červenica		POMNÍK	pomník Emy Goldschmiedt	vyhovujúci	Príspevková organizácia	kon.19.st.
4234	Červenica		ŠACHTA	Šachta Fedo	narušený	Štát. hospodárska organizácia	po 1832

Zdroj: Pamiatkový úrad SR, 2015

### Rizikové faktory

**Vysoké radónové riziko** vykazuje iba oblasť výskytu rudných ložísk v katastrálnom území obce Zlatá Baňa, v katastrálnom území obce Červenica prevažná časť územia obce spadá do **nízkeho radónového rizika**, ktoré vykazuje aj širšie okolie a do **stredného radónového rizika** podľa objemovej aktivity  $^{222}\text{Rn}$  v pôdnom vzduchu (zdroj: Atlas krajiny SR, 2002).

Záujmové katastrálne územie Červenica leží v oblasti Slanských vrchov, kde sú evidované **svahové deformácie** i **potenciálne zosuvné územia**. Evidované svahové deformácie (podľa webovej lokality <http://mapserver.geology.sk/zosuvy/>) sa sústreďujú jednak na svahoch doliny okolo vodných tokov, vrátane vodného toku Jedľovec a obkolesuje a čiastočne aj zasahuje z juhovýchodu a severu do zastavaného územia obce Červenica, jednak sa sústreďujú do pramenných oblasti vodných tokov v predmetnom katastrálnom území (zdroj: Mapa stability svahov, list 38-11 Soľ, Geokonsult a.s., Košice, júl 2001).

K rizikovým faktorom je potrebné v súčasnosti (s výhľadom do budúcnosti) zaradiť aj **klimatickú zmenu**. Podľa klimatológov častejšie ako doteraz budeme mať dlhšie obdobia s nízkymi úhrnmi zrážok a krátke obdobia s lejakmi. To znamená, že sa tu často vyskytnú súvislé obdobia sucha, na ktoré sa budeme musieť adaptovať vhodnými opatreniami a súčasne je potrebné počítať s krátkodobými obdobiami s potenciálnym vznikom povodní z privalových dažďov na malých vodných tokoch.

Medzi **zdroje banských vôd** v katastrálnom území obce Červenica patria výtoky zo starých banských diel.

## Demografické ukazovatele obce Červenica

K 31. 12. 2014 bolo Štatistickým úradom SR v obci Červenica evidovaných celkovo 918 obyvateľov.

Populačný vývoj v rokoch 2001 - 2014 v obci Červenica možno charakterizovať trvalým miernym až výrazným rastom počtu obyvateľov.

**Tab.: Vývoj počtu obyvateľov a hustoty obyvateľstva v obci Červenica**

	2001	2002	2003	2004	2005	2006	2007	2008	2009	2010	2011	2012	2013	2014
Počet obyvateľov spolu	630	697	724	759	773	782	795	802	813	833	888	895	905	918
Hustota obyvateľstva	35,39	39,16	40,67	42,64	43,43	43,93	44,66	45,06	45,67	46,80	49,89	50,28	50,84	51,57

Zdroj: Štatistický úrad SR

Pohlavnú štruktúru v rokoch 2001 - 2014 v obci Červenica možno charakterizovať predovšetkým rastom hodnôt početného zastúpenia, relatívne stabilnými hodnotami percentuálneho podielu mužov i žien i stále pretrvávajúcou veľmi miernou dominanciou žien na celkovom počte obyvateľov obce.

**Tab.: Vývoj pohlavnej štruktúry obyvateľstva v obci Červenica**

	2001	2002	2003	2004	2005	2006	2007	2008	2009	2010	2011	2012	2013	2014
Spolu	630	697	724	759	773	782	795	802	813	833	888	895	905	918
Muži	308	345	358	368	378	384	392	398	404	412	434	440	442	450
%	48,9	49,5	49,5	48,5	48,9	49,1	49,3	49,6	49,9	49,5	48,9	49,2	48,8	49,0
Ženy	322	352	366	391	395	398	403	404	409	421	454	455	463	468
%	51,1	50,5	51,5	51,5	51,1	50,9	50,7	50,4	50,1	50,5	51,1	50,8	50,2	51,0

Zdroj: Štatistický úrad SR

Z výsledkov porovnania **vekovej štruktúry obyvateľstva** k 31.12.2014 vyplýva, že podiel obyvateľstva **vo vekovej skupine 0 – 14** bol v obci Červenica veľmi výrazne nad úrovňou podielu tejto vekovej zložky dosiahnutého v rámci okresu Prešov, v rámci Prešovského kraja i v rámci Slovenskej republiky.

Podiel obyvateľstva **vo vekovej skupine 15 – 64** bol v obci Červenica mierne pod úrovňou podielu tejto vekovej zložky dosiahnutého v rámci okresu Prešov, v rámci Prešovského kraja i v rámci Slovenskej republiky.

Podiel obyvateľstva **vo vekovej skupine nad 65 rokov** bol v obci Červenica veľmi výrazne pod úrovňou podielu tejto vekovej zložky dosiahnutého v rámci okresu Prešov, v rámci Prešovského kraja i v rámci Slovenskej republiky.

**Tab.: Veková štruktúra obyvateľov v základných vekových kategóriách v obci Červenica k 31.12. 2014**

Veková kategória		0 – 14	15 - 64	65+
Obec Červenica	Počet	280	583	55
	%	30,50	63,51	5,99



Okres Prešov	Počet	29 911	120 058	21 809
	%	17,41	69,89	12,70
Prešovský kraj	%	17,96	69,92	12,12
SR	%	15,3	70,9	13,7

Zdroj: Štatistický úrad SR

**Vekovú štruktúru vo vybraných vekových kategóriách** možno charakterizovať:

- nie príliš vysokým početným zastúpením (70 osôb) i percentuálnym podielom (7,7 %), v časovom horizonte spracovania PHSR, pred dôchodkovými a čiastočne dôchodkovými vekovými kategóriami 55 – 59 a 60 – 64 rokov, čo nepredstavuje riziko významného zníženia kúpnej sily obyvateľstva v nasledujúcich rokoch,
- veľmi početným zastúpením (123 osôb) i percentuálnym podielom (14,4 %), v časovom horizonte spracovania PHSR, predškolských vekových kategóriami, čo bude vytvárať dodatočný tlak na zvyšovanie kapacity školských zariadení na území obce,
- vysokým početným zastúpením (80 osôb) i percentuálnym podielom (8,7 %), v časovom horizonte spracovania PHSR, stredoškolských vekových kategóriami s možnosťou pokračovania štúdia na vysokých školách resp. nástupom do zamestnania.

**Tab.: Veková štruktúra obyvateľov vo vybraných vekových kategóriách v obci Červenica v roku 2014**

Veková kategória	0 - 2	3 - 5	6 - 14	15 - 19	20 - 54	55 - 59	60 - 64	65+
Počet obyvateľov	57	66	157	80	433	43	27	55
%	6,2	7,2	17,2	8,7	47,30	4,7	3,0	6,0

Zdroj: Štatistický úrad SR

Početné zastúpenie vekovej skupiny 0 – 4 roky v rokoch 2001 - 2014 v obci Červenica možno charakterizovať predovšetkým pomerne stabilizovanou situáciou a to hlavne, po prudkom náraste v roku 2004, predovšetkým od roku 2007.

**Tab.: Vývoj početného zastúpenia vekovej skupiny 0 – 4 rokov v obci Červenica**

Rok	2001	2002	2003	2004	2005	2006	2007	2008	2009	2010	2011	2012	2013	2014
Počet	77	61	68	87	93	92	103	96	95	101	103	101	101	95

Zdroj: Štatistický úrad SR

So stavom a vývojom vekovej štruktúry obyvateľstva bezprostredne súvisia hodnoty priemerného veku, indexu starnutia a indexu ekonomického zaťaženia. Pri porovnaní hodnôt vybraných ukazovateľov veku sa prejavujú nevýrazné (v priemernom veku a v mediánovom veku) resp. veľmi výrazné rozdiely dosiahnutých hodnôt v prípade mužov a žien (v indexe starnutia).

**Tab.: Vybrané ukazovatele veku v obci Červenica v roku 2014**

Skupiny	Priemerný vek	Mediánový vek	Index starnutia	Index ekonomického zaťaženia
Muži	28,56	25,20	12,06	54,11
Ženy	30,36	25,20	27,34	60,82
Obyvateľstvo spolu	29,48	25,20	19,64	57,46

Zdroj: Štatistický úrad SR



**Vzdelanostná štruktúra obyvateľstva** - Úroveň dosiahnutého vzdelania je mimoriadne dôležitou podmienkou pri uplatnení na trhu práce, pričom vo všeobecnosti vyššia úroveň znamená podstatne vyššiu šancu na spoločenské uplatnenie. Výraznou realizačnou nevýhodou samotnej obce Červenica je veľmi nízky podiel obyvateľov s vysokoškolským vzdelaním, úplným stredným odborným vzdelaním i úplným stredným učňovským vzdelaním (s maturitou) a naopak veľmi vysoký podiel obyvateľov bez vzdelania a so základným vzdelaním.

**Tab.: Vzdelanostná štruktúra obyvateľstva obce Červenica k 26.5.2011**

	Spolu	Spolu (%)
Základné	336	38,05
Učňovské (bez maturity)	80	9,06
Stredné odborné (bez maturity)	66	7,47
Úplné stredné učňovské (s maturitou)	14	1,59
Úplné stredné odborné (s maturitou)	40	4,53
Úplné stredné všeobecné	7	0,79
Vyššie odborné	3	0,34
Vysokoškolské spolu	13	1,47
- vysokoškolské bakalárske	2	0,23
- vysokoškolské magisterské, inžinierske,	10	1,13
- doktorandské	1	0,11
Ostatní bez udania školského vzdelania	47	5,32
Ostatní bez školského vzdelania	277	31,37
Počet obyvateľov spolu	883	100

Zdroj: Štatistický úrad SR, SODB 2011

V **národnostnej štruktúre** obce Červenica veľmi výrazne dominujú obyvatelia slovenskej národnosti a rómskej národnosti, ostatné národnosti majú z hľadiska svojho početného zastúpenia i percentuálneho podielu ostatných národností iba veľmi okrajový význam.

**Tab.: Národnostná štruktúra obyvateľstva obce Červenica k 26.5.2011**

Národnosť	Počet	%
slovenská	497	56,29
maďarská	1	0,11
rómska	354	40,09
rusínska	0	0
ukrajinská	0	0
česká	0	0
nemecká	0	0
poľská	0	0
chorvátska	0	0
srbská	0	0
ruská	0	0
židovská	0	0

moravská	0	0
bulharská	0	0
ostatná	1	0,11
nezistená	30	3,40

Zdroj: Štatistický úrad SR, SODB 2011

**Štruktúra obyvateľstva podľa materinského jazyka používaného v domácnosti** v obci Červenica vo veľmi vysokej miere kopíruje národnostnú štruktúru obyvateľstva, s výnimkou nepatrne vyššieho početného zastúpenia obyvateľov s rómskym materinským jazykom oproti početnému zastúpeniu obyvateľov rómskej národnosti (360:354) a naopak nižšieho početného zastúpenia obyvateľov so slovenským materinským jazykom oproti početnému zastúpeniu obyvateľov tejto národnosti (460:497). Hodnovernosť údajov je čiastočne znížená relatívne vysokým počtom i percentuálnym podielom obyvateľov s nezisteným materinským jazykom.

**Tab.: Štruktúra obyvateľstva podľa materinského jazyka v obci Červenica k 26.5.2011**

Materinský jazyk	Počet	%
slovenský	460	52,10
maďarský	1	0,11
rómsky	365	41,34
rusínsky	1	0,11
ukrajinský	0	0
český	0	0
nemecký	0	0
poľský	0	0
chorvátsky	0	0
jidiš	0	0
bulharský	0	0
ostatný	1	0
nezistený	55	6,23

Zdroj: Štatistický úrad SR, SODB 2011

V **štruktúre obyvateľstva podľa náboženského vyznania** v obci Červenica veľmi výrazne dominujú veriaci Rímskokatolíckej cirkvi, veriaci ostatných náboženských vyznaní, s výnimkou veriacich Evanjelickej cirkvi augsburského vyznania a Cirkvi adventistov siedmeho dňa, majú z hľadiska svojho početného zastúpenia i percentuálneho podielu iba veľmi okrajový význam. Hodnovernosť údajov je čiastočne znížená relatívne vysokým počtom i percentuálnym podielom obyvateľov s nezisteným náboženským vyznaním.

**Tab.: Štruktúra obyvateľstva podľa náboženského vyznania v obci Červenica k 26.5.2011**

Náboženské vyznanie	Počet	%
Rímskokatolícka cirkev	672	76,10
Gréckokatolícka cirkev	7	0,79
Pravoslávna cirkev	0	0
Evanjelická cirkev augsburského vyznania	97	10,99
Reformovaná kresťanská cirkev	0	0



Náboženská spoločnosť Svedkovia Jehovovi	0	0
Evanjelická cirkev metodistická	0	0
Kresťanské zbory	0	0
Apoštolská cirkev	0	0
Bratská jednota baptistov	0	0
Cirkev adventistov siedmeho dňa	37	4,19
Cirkev bratská	0	0
Ústredný zväz židovských náboženských obcí	0	0
Starokatolícka cirkev	0	0
Cirkev československá husitská	0	0
Novoapostolská cirkev	0	0
Bahájske spoločenstvo	0	0
Cirkev Ježiša Krista svätých neskorších dní	0	0
Iné	1	0,11
Bez vyznania	16	1,81
Nezistené	48	5,43

Zdroj: Štatistický úrad SR, SODB 2011

**Pohyb obyvateľstva** v rokoch 2001 - 2014 v obci Červenica možno charakterizovať predovšetkým ako mierny resp. výrazný rast, pri ktorom obec dlhodobo získava svojich obyvateľov. Prírodný prírastok mierne kolíše ale v žiadnom zo sledovaných rokov nepresiahol maximálnu kladnú hodnotu cez 25 obyvateľov a minimálnu kladnú hodnotu 3 obyvateľov. Rovnako je situácia charakterizovaná dlhodobo pretrvávajúcimi kolísajúcimi, kladnými i zápornými, hodnotami migračného prírastku, čo ale hodnotu celkového prírastku udržiava, s výnimkou roku 2002, iba vo väčších či menších kladných číslach. Za posledných 14 rokov tak dosiahla obec Červenica prírodný prírastok 179 obyvateľov, migračné saldo 2 obyvateľov a celkovo tak získala 181 obyvateľov, čo poukazuje na priaznivý demografický trend a nepredstavuje, pri svojom pokračovaní a za predpokladu nie príliš vysokého kontinuálneho nárastu počtu obyvateľov, nebezpečenstvo pre ďalší ekonomický a sociálny rozvoj obce.

Tab.: Pohyb obyvateľstva v obci Červenica

	2001	2002	2003	2004	2005	2006	2007	2008	2009	2010	2011	2012	2013	2014
Narodení	20	10	16	24	18	19	21	15	30	20	15	17	18	21
Zomrelí	0	7	3	10	6	8	4	3	5	8	9	7	6	9
Prírodný prírastok	20	3	13	14	12	11	17	12	25	12	6	10	12	12
Hrubá miera prírodného prírastku (‰)	28,25	4,20	18,16	19,02	15,56	12,95	21,52	14,94	30,90	14,55	6,80	11,22	13,33	13,17
Prisťahovaní	2	0	20	28	17	6	0	3	2	19	11	4	16	10
Vystáňovaní	1	22	6	7	15	7	4	8	-16	11	5	7	18	9
Migračné saldo	1	-22	14	21	2	-1	-4	-5	-14	8	6	-3	-2	1
Celkový prírastok	21	-19	27	35	14	10	13	7	11	20	12	7	10	13
Hrubá miera celkového prírastku (‰)	29,66	-26,61	37,71	47,55	18,16	11,66	16,46	8,72	13,60	24,24	13,61	7,85	11,11	14,26



**Sobášnosť a rozvodovosť** v rokoch 2001 - 2014 v obci Červenica možno charakterizovať stabilizovanými hodnotami v rámci dlhodobého trendu. Priaznivou skutočnosťou je trvale vyšší počet sobášov ako rozvodov. Za posledných 14 rokov sa tak v obci Červenica uskutočnilo 91 sobášov a iba 11 rozvodov. Priemerný index rozvodovosti je za celé toto obdobie 12,09 %.

Tab.: Sobášnosť a rozvodovosť v obci Červenica

	2001	2002	2003	2004	2005	2006	2007	2008	2009	2010	2011	2012	2013	2014
Sobáše	5	3	9	15	4	7	2	7	4	6	7	8	7	7
Rozvody	0	1	1	0	0	0	2	0	1	2	2	0	1	1
Index rozvodovosti (%)	0	33,33	11,11	0	0	0	100	0	25	33,33	28,57	0	14,29	14,29

Zdroj: Štatistický úrad SR

### Základná sieťová infraštruktúra obce Červenica

#### Cestné komunikácie

Najvýznamnejšou cestnou komunikáciou, prechádzajúcou zastavaným územím obce Červenica je cesta III/3440 (pôvodná cesta III/068002) v úseku Prešov – Dulova Ves – Kokošovce (križovatka cesta III/3444, pôvodná cesta III/068006) – Zlatá Baňa – Červenica - Opiná, na ktorú sa napája cesta III/3443 (pôvodná cesta III/068013) Tuhrina – Lúčina - Červenica. V súčasnom priebehu trasy ciest III/3440 a III/3443 prechádzajú centrom zastavaného územia obce Červenica.

Cestnú sieť v takto vymedzenom území dopĺňajú miestne a účelové komunikácie. Sieť miestnych komunikácií má na viacerých úsekoch havarijný stav povrchov komunikácií s chýbajúcim technickým vybavením.

Tab.: Intenzita dopravy na prietáhoch ciest III. triedy v katastrálnom území obce Červenica v roku 2010 (počet vozidiel / 24 hod.)

Číslo úseku	Názov úseku	Číslo cesty	Rok	Nákladné vozidlá	Osobné vozidlá	Motocykle (M)	Spolu
03528	Zlatá Baňa - Červenica	068002	2010	113	52	15	180
03529	Červenica - Opiná	068002	2010	42	315	1	358

Zdroj: SSC

#### Železnice

Obec Červenica, vrátane juhovýchodnej časti okresu Prešov, **nie je napojená na systém celoštátnej železničnej dopravy**. Najbližšia trasa elektrifikovanej jednokoľajnej železničnej trate medzinárodného významu č. 188 Kysak – Plaveč – Muszyna (PKP), tvoriaca medzinárodný tranzitný koridor IX podľa medzinárodných dohôd AGTC, prechádza katastrálnymi územiami v nevelkej vzdialenosti sa nachádzajúcich obcí Drienovská Nová Ves, Kendice, Haniska a mesta Prešov.

**Najbližšia železničná stanica je situovaná v južnej časti mesta Prešov.**

#### Zásobovanie vodou

Obec Červenica nemá vybudovaný verejný vodovod.

**Tab.: Vývoj spotreby pitnej vody v obci Červenica**

	2001	2002	2003	2004	2005	2006	2007	2008	2009	2010	2011	2012	2013
Spotreba pitnej vody spolu	0	0	0	0	0	0	0	0	0	0	0	0	0
Spotreba pitnej vody pre domácnosti	0	0	0	0	0	0	0	0	0	0	0	0	0

Zdroj: Štatistický úrad SR

**Odkanalizovanie a čistenie odpadových vôd**

Obec Červenica nemá vybudovanú verejnú kanalizáciu ani čistiareň odpadových vôd.

**Tab.: Počet prípojok kanalizačnej siete v obci Červenica**

	2001	2002	2003	2004	2005	2006	2007	2008	2009	2010	2011	2012	2013
Počet kanalizačných prípojok	0	0	0	0	0	0	0	0	0	0	0	0	0

Zdroj: Štatistický úrad SR

**Zásobovanie elektrickou energiou**

Juhovýchodnou časťou katastrálneho územia obce Červenica prechádza trasa prenosového vedenia veľmi vysokého napätia (VVN) V072/285 na úrovni 220 kV (Vojany – Lemešany).

Obec Červenica je zásobovaná elektrickou energiou z elektrickej stanice 110/22 kV Prešov 2. Prevádzku energetických zariadení na území obcí zabezpečuje Východoslovenská energetika, a.s., Košice. Rozvod 22 kV v obci je väčšinou káblový, ukončený murovanými alebo stožiarovými transformačnými stanicami. Katastrom obce, čiastočne aj údolím vodného toku Jedľovec, prechádza z juhu na sever elektrické vedenie 22 kV k vysielacu Dubník.

**Zásobovanie plynom**

Zdrojom plynu pre obec Červenica je strednotlakový plynovod STL 150 PN 0,1 Prešov – Dulova Ves – Kokošovce – Abranovce – Žehňa – Mirkovce – Šarišské Bohdanovce, ktorého prípojka vedie do obce Červenica. Obec Červenica je plne plynofikovaná, pričom jej obyvatelia sú zásobovaní zemným plynom naftovým z rozvodnej STL alebo NTL siete.

**Zásobovanie teplom**

V obci Červenica sa uplatňuje **individuálne vykurovanie z lokálnych domových kotolní**.

**IT infraštruktúra**

Obec Červenica má prístup na internet cez mobilných operátorov a cez pevné telefónne linky.

**Ekonomická aktivita obyvateľstva**

Z hľadiska ekonomickej aktivity v obci Červenica je možné konštatovať prakticky nižšie hodnoty podielu ekonomicke aktívnych oproti podielu neaktívnych osôb na celkovom počte obyvateľov. Negatívnou skutočnosťou je iba niečo viac ako dvojpätinový podiel pracujúceho obyvateľstva ku dňu Sčítania obyvateľov, domov a bytov 26.5 2011.



**Tab.: Ekonomická aktivita obyvateľstva v obci Červenica k 26.5.2011**

	Počet	%
Trvalo bývajúce obyvateľstvo spolu	883	100
Pracujúci (okrem dôchodcov)	118	13,36
Pracujúci dôchodcovia	4	0,45
Osoby na materskej dovolenke	1	0,11
Osoby na rodičovskej dovolenky	7	0,79
Nezamestnaní	246	27,86
Študenti stredných škôl	31	3,51
Študenti vysokých škôl	5	0,57
Osoby v domácnosti	43	4,87
Dôchodcovia	96	10,87
Príjemcovia kapitálových príjmov	0	0
Deti do 16 rokov ( narodení po 20.5.1995)	292	33,07
Iná	8	0,91
Nezistená	32	3,62
Z toho ekonomicky aktívni	369	41,79

Zdroj: Štatistický úrad SR, SODB 2011

#### Ekonomická štruktúra

V ekonomickej štruktúre obyvateľstva obce výrazne dominuje početné zastúpenie živnostníkov pred právnickými osobami, pričom od roku 2011 možno pozorovať nárast ich počtu. Početné zastúpenie slobodných povolání a samostatne hospodáriacich roľníkov zostáva prakticky bez výrazných zmien.

**Tab.: Ekonomická štruktúra obyvateľstva v obci Červenica**

Rok	2004	2005	2006	2007	2008	2009	2010	2011	2012	2013	2014
Živnostníci	10	9	12	12	12	11	14	18	18	24	24
Slobodné povolania	0	1	1	1	1	1	1	1	1	1	1
Samostatne hospodáriaci roľníci	4	5	5	5	5	5	4	4	3	3	3
Právnické osoby spolu	12	13	13	13	13	13	14	14	13	14	13

Zdroj: Štatistický úrad SR

V štruktúre právnických osôb podľa ziskovosti možno pozorovať relatívne stabilný stav počtu ziskových i neziskových právnických osôb.

**Tab.: Štruktúra právnických osôb podľa ziskovosti v obci Červenica**

Rok	2004	2005	2006	2007	2008	2009	2010	2011	2012	2013	2014
Právnické osoby ziskové	4	4	4	4	4	4	4	4	4	4	5



Právnické osoby neziskové	8	9	9	9	9	9	10	10	9	9	9
---------------------------	---	---	---	---	---	---	----	----	---	---	---

Zdroj: Štatistický úrad SR

### Zamestnanosť

Najvýznamnejšími zamestnávateľmi v obci Červenica sú ■■■ (viď. Formulár A4).

Významným poskytovateľom pracovných príležitostí je I samotná obec Červenica (Základná škola).

V samotnej obci Červenica sa nachádza iba málo pracovných príležitostí, čoho následkom je veľmi vysoká odchádzka do zamestnania mimo miesto trvalého bydliska prakticky vo všetkých odvetviach hospodárstva.

Obyvateľstvo obce Červenica odchádza za prácou do okresného mesta Prešov (50,8 %), do mesta Košice (18,0 %), do zahraničia (14,8 %), do ostatných obcí mimo okres Prešov (13,1 %) a do ostatných obcí v okrese Prešov (3,3 %). K najväčším zamestnávateľom v okresnom meste Prešov patria spoločnosti KOMFOS Prešov, s.r.o., KARMEN - veľkoobchod potravín s.r.o. Prešov, SAD Prešov, a.s., Konfekcion E - SK, s.r.o. Prešov, CEMM THOME SK, spol. s r.o. Prešov, MERKURY MARKET SLOVAKIA, s.r.o. Prešov, MILK-AGRO, spol. s r.o., Prešov, Lear Corporation Seating Slovakia s.r.o., Prešov. (viď. Formulár A4). Významným poskytovateľom pracovných príležitostí je aj samotné mesto Prešov (materské školy a základné školy na území mesta, Mestský úrad a pod.), a rovnako i ďalšie subjekty verejnej správy (Okresný úrad, Okresný úrad práce, sociálnych vecí a rodiny a pod.).

**Tab.: Bývajúce obyvateľstvo ekonomicky aktívne odchádzajúce do zamestnania podľa odvetvia ekonomickej činnosti a podľa obce odchádzky a obce dochádzky**

Obec odchádzky / obec dochádzky	Spolu	V tom odvetvie ekonomickej činnosti							Denná dochádzka spolu
		Pôdohospodárstvo	Priemysel	Stavebníctvo	Doprava a spoje	Obchod, hotely, reštaurácie	Verejná správa, školstvo, zdravotníctvo	Ostatné a nezistené	
<b>OBEC ČERVENICA</b>									
Prešov	31	0	19	1	1	4	3	3	19
Ostatné obce v okrese	2	0	0	1	1	0	0	0	1
<b>Odchádzajúci v rámci okresu spolu</b>	<b>33</b>	<b>0</b>	<b>19</b>	<b>2</b>	<b>2</b>	<b>4</b>	<b>3</b>	<b>3</b>	<b>20</b>
Košice - mesto	11	0	5	0	0	2	2	2	5
Ostatné obce mimo okres	8	0	0	0	2	0	4	2	4
<b>Odchádzajúci do iných okresov spolu</b>	<b>19</b>	<b>0</b>	<b>5</b>	<b>0</b>	<b>2</b>	<b>2</b>	<b>6</b>	<b>4</b>	<b>9</b>
Odchádzajúci do zahraničia	9	0	2	1	1	0	0	5	0
<b>Úhrn odchádzajúcich za obec</b>	<b>61</b>	<b>0</b>	<b>26</b>	<b>3</b>	<b>5</b>	<b>6</b>	<b>9</b>	<b>12</b>	<b>29</b>

Zdroj: Štatistický úrad SR, SODB 2011

V odchádzke do zamestnania z obce Červenica dominujú muži s takmer trojpäťtinovým podielom na celkovom počte.

**Tab.: Odchádzka do zamestnania z obce Červenica**

	Muži	Ženy	Spolu
Počet	36	25	61
%	59,02	49,08	100

Zdroj: Štatistický úrad SR, SODB 2011

Dochádzka za prácou do obce Červenica nie je z hľadiska početnosti významná, pričom v jej štruktúre sú zastúpení dochádzajúci z ostatných obcí okresu Prešov (45,5 %), z okresného mesta Prešov (31,8 %), a z ostatných obcí mimo okres Prešov (22,7 %).

**Tab.: Bývajúce obyvateľstvo ekonomicky aktívne dochádzajúce do zamestnania podľa odvetvia ekonomickej činnosti a podľa obce dochádzky a obce odchádzky**

Obec dochádzky / obec odchádzky	Spolu	V tom odvetvie ekonomickej činnosti							Denná dochádzka spolu
		Pôdohos- podárstvo	Priemysel	Stavebníctvo	Doprava a spoje	Obchod, hotely, reštaurácie	Verejná správa, školsťvo, zdravotníctvo	Ostatné a nezistené	
<b>OBEC ČERVENICA</b>									
Prešov	14	1	0	0	1	0	10	2	13
Ostatné obce v okrese	20	3	0	0	1	2	13	1	17
Dochádzajúci v rámci okresu spolu	34	4	0	0	2	2	23	3	30
Ostatné obce mimo okres	10	0	1	1	0	0	6	2	9
Dochádzajúci z iných okresov spolu	10	0	1	1	0	0	6	2	9
Úhrn dochádzajúcich za obec	44	4	1	1	2	2	29	5	39

Zdroj: Štatistický úrad SR, SODB 2011

### Nezamestnanosť

Obec Červenica i samotný okres Prešov patria medzi regióny s najvyššou mierou nezamestnanosti v rámci Slovenskej republiky. Počet uchádzačov o zamestnanie v rokoch 2001 – 2014 mal kolísavý trend.

**Tab.: Celkový počet uchádzačov o zamestnanie v obci Červenica**

	2001	2002	2003	2004	2005	2006	2007	2008	2009	2010	2011	2012	2013	2014
Počet evidovaných uchádzačov	202	205	211	207	209	210	196	187	214	228	226	252	236	256



Obec Červenica, okrem Základnej školy, nie je zriaďovateľom žiadnych ďalších obecných organizácií.

Najvýznamnejším subjektom pôsobiacim v poľnohospodárstve je AGROS-Červenica, spol. s r.o.

Najvýznamnejším subjektom pôsobiacim v poľnohospodárstve je Pozemkové spoločenstvo URBÁR ČERVENICA.

### Verejnoprospešné služby v obci Červenica

**Sieť škôl** v obci Červenica tvorí Základná škola v Červenci so špeciálnymi triedami .

Budova základnej školy sa nachádza v malebnom prírodnom prostredí na úpätí Slanských vrchov. Žiaci sa vyučujú v 10 triedach od 0. po 9. ročník. V 0. ročníku sú žiaci z málo podnetného rodinného prostredia, ktorí nenavštevovali MŠ. Celková kapacita školy je 225 žiakov, priemerný počet, ktorí navštevuje školu, je cca 160 žiakov.

Špecifickým školským zariadením v obci je Evanjelická spojená škola internátna (organizačné zložky Evanjelická špeciálna materská škola, Evanjelická špeciálna základná škola internátna pre hluchoslepé deti internátna a Evanjelická praktická škola internátna), ktorej zriaďovateľom je Dištriktuálne presbyterstvo Východného dištriktu Evanjelickej cirkvi a. v. Evanjelická špeciálna základná škola internátna pre hluchoslepé deti poskytuje výchovu a vzdelávanie hluchoslepým deťom, ktoré majú súčasne postihnutý zrak a sluch, ku čomu sa môže pridružiť aj telesné, mentálne či iné postihnutie. V súčasnosti túto školu navštevuje dvanásť žiakov z celého Slovenska, ktorí majú rôznu stupeň poruchy zraku a sluchu. Do školy sú prijímané deti vo veku od troch rokov, ich dochádzka končí v osemnástom roku života.

Najvýznamnejšími trendmi pri analýze školských zariadení v obci Červenica v rokoch 2001 – 2014 sú:

- v dlhodobom časovom období sa len málo meniaci počet tried a počet detí v základnej škole,
- v dlhodobom časovom období stúpajúci počet detí v špeciálnych triedach,
- napriek kolísavým hodnotám v dlhodobom časovom období mierne stúpajúci počet stravníkov v školských jedálňach.

**Tab.: Školské zariadenia v obci Červenica a ich vybrané charakteristiky**

	2001	2002	2003	2004	2005	2006	2007	2008	2009	2010	2011	2012	2013	2014
MŠ spolu - triedy	0	0	0	0	0	0	0	0	0	0	0	0	0	0
MŠ spolu - deti	0	0	0	0	0	0	0	0	0	0	0	0	0	0
MŠ spolu – učitelia	0	0	0	0	0	0	0	0	0	0	0	0	0	0
Špeciálna škola - žiaci	12	12	13	11	11	12	12	13	18	18	18	19	24	24
Špeciálna škola - učitelia	0	0	0	0	0	0	0	0	0	0	0	0	0	0
ZŠ – triedy	9	9	8	8	8	8	9	9	9	9	9	10	10	10
ZŠ - žiaci	157	148	141	143	148	148	162	150	153	151	155	149	150	143
ZŠ učitelia	12	13	14	14	14	14	13	13	13	13	13	13	13	13

Školské jedálne – miesta pri stoloch	0	0	0	0	0	0	0	36	36	36	36	36	36	36
Školské jedálne stravníci	0	0	38	33	0	33	29	38	44	47	46	45	48	50

Zdroj: Štatistický úrad SR

Negatívnou skutočnosťou v prípade dostupnosti **zdravotnej starostlivosti** v obci je súčasná neprítomnosť ambulancie praktického lekára pre dospelých i ambulancie praktického lekára pre deti a dorast.

V roku 2015 nebola v obci Červenica prevádzkovaná žiadna lekárňa, najbližšie dostupné lekárne sa nachádzajú v okresnom meste Prešov.

Lekárska služba prvej pomoci je lokalizovaná v areáli Fakultnej nemocnice s poliklinikou J. A. Reimana Prešov.

**Tab.: Zdravotnícke zariadenia v obci Červenica**

	2001	2002	2003	2004	2005	2006	2007	2008	2009	2010	2011	2012	2013
Nemocnice - počet	0	0	0	0	0	0	0	0	0	0	0	0	0
Transfuziologické a hematologické oddelenia	0	0	0	0	0	0	0	0	0	0	0	0	0
Lekárne a výdajne liekov	0	0	0	0	0	0	0	0	0	0	0	0	0
Samostatné ambulancie praktického lekára pre dospelých	0	0	0	0	0	0	0	0	0	0	0	0	0
Samostatné ambulancie praktického lekára pre deti a dorast	0	0	0	0	0	0	0	0	0	0	0	0	0
Samostatné ambulancie praktického lekára stomatóloga	0	0	0	0	0	0	0	0	0	0	0	0	0
Samostatné ambulancie praktického lekára gynekológa	0	0	0	0	0	0	0	0	0	0	0	0	0
Samostatné ambulancie praktického lekára špecialistu	0	0	0	0	0	0	0	0	0	0	0	0	0
Stanice Rýchlej zdravotníckej pomoci	0	0	0	0	0	0	0	0	0	0	0	0	0

Zdroj: Štatistický úrad SR

V obci Červenica sa nenachádza **žiadne zariadenie sociálnej starostlivosti**.

**Športové aktivity** sú koncentrované na miestne futbalové ihrisko. V tesnej blízkosti Základnej školy sa nachádza všesportové asfaltové ihrisko, všesportové ihrisko s umelou trávou a futbalové ihrisko, ktoré žiaci pravidelne využívajú nielen počas školského vyučovania, ale aj v čase prázdnin, oblastných športových turnajov, aj ako hokejové ihrisko v zimnom období.



Obec zabezpečuje aj správu **cintorínov a hrobových miest**. Miestny cintorín je situovaný v okrajovej polohe vo východnej časti obce. Problémom zostáva chýbajúci Dom smútku

**Bezpečnosť obyvateľov a ochrana majetku a osôb** je zabezpečovaná prostredníctvom Obvodného oddelenia Policajného zboru SR Drienov. Moderným kamerovým systémom je zabezpečený areál Základnej školy, pričom tento 24 hodín denne monitoruje a nahráva akýkoľvek pohyb v blízkosti areálu školy.

**Nakladanie s odpadmi** je v obci Červenica riešené prostredníctvom zmluvy s firmou FÚRA spol. s r.o., Jantárová 1, 040 01 Košice, ktorá vykonáva zber komunálneho a separovaného odpadu – papier, sklo, zmiešané plasty, pet fľaše, elektronický odpad, kovové obaly, pneumatiky, tetrapaky a nebezpečný odpad. Separovaný zber skla a plastov sa vykonáva kontajnerovým spôsobom.

V roku 2014 obec získala, v rámci Programu obnovy dediny, formou dotácie z Environmentálneho fondu, 4 750,- EUR na realizáciu projektu Odstránenie nelegálnych skládok odpadu z rómskej osady v obci Červenica.

**Elektronické služby** obce Červenica nie sú v súčasnej dobe dostatočne rozvinuté. Celá ponuka je koncentrovaná na internetovú stránku obce – [www.cervenica.ocu.sk](http://www.cervenica.ocu.sk) – kde je možné nájsť iba veľmi základné informácie o obci a činnosti Obecného úradu. Internetová stránka je formálne podrobne členená, chýba však obsahové naplnenie jednotlivých položiek.

#### **Rekreácia a cestovný ruch**

Katastrálnym územím obce Červenica je trasovaný **červený turisticky značený chodník 0915, tvoriaci súčasť európskej trasy E3**, ktorý vedie z mesta Prešov cez obec Ruská Nová Ves a následne hlavným hrebeňom Slanských vrchov s prepojením dominantných vrcholov Tri chotáre (1 025 m.n.m.), Čierna hora (1 073 m.n.m. - vyhliadkový bod), Šimonka (1 092 m.n.m. - vyhliadkový bod), Makovica (980,4 m.n.m.) a Mošník (911 m.n.m.), s následným trasovaním okolo jazera Malá Izra a obec Byšta do Slovenského Nového Mesta, kde vyššie uvedená medzinárodná turistická trasa pokračuje na územie Maďarskej republiky.

Pre cykloturistov v súčasnom období slúži už vyznačená **Slanská cyklomagistrála** trasovaná z Prešova cez obce Kokošovce, Sigord , Zlatú Baňu, Dubník a **Červenicu**.

## Časť A.II Analýza vonkajšieho prostredia

### Všeobecné informácie

Obec Červenica je situovaná v juhovýchodnej časti okresu Prešov a v južnej časti Prešovského kraja, katastrálne územie obce je umiestnené prevažne v údolí prítokov vodného toku Jedľovec, kataster obce má dolinový až vrchovinový, okrajové časti na východe a severe čiastočne podhorský až horský charakter.

Rozloha takto vymedzeného územia predstavuje v rámci okresu Prešov 1,91 % z celkovej plochy tohto okresu, kým počet obyvateľov iba 0,53 % z celkového počtu obyvateľov tohto okresu. Katastrálne územie obce Červenica má veľmi nízku hustotu obyvateľstva, veľmi výrazne zaostávajúcu za dosiahnutými hodnotami okresného priemeru (183,92 obyv./km<sup>2</sup>), krajského priemeru (91,4 obyv./km<sup>2</sup>) i celoslovenského priemeru (110,6 obyv./km<sup>2</sup>).

Tab.: Územno – správne členenie

Územná jednotka	Rozloha katastrálneho územia v km <sup>2</sup>	Počet obyvateľov k 31.12.2014	Hustota obyvateľstva na 1 km <sup>2</sup>
Obec Červenica	17,80	915	51,40
Okres Prešov	934	171 778	183,92

Zdroj: Štatistický úrad SR

Sídlnú štruktúru okresu Prešov dnes tvorí mesto Prešov, mesto Veľký Šariš a 89 obcí. Okres Prešov sa rozlohou 934 km<sup>2</sup> zaraďuje medzi veľké okresy Slovenska. Leží v prešovskom kraji, na západe, severe a východe hraničí so 6 okresmi prešovského kraja a na juhu s 3 okresmi košického kraja. Prešov je s približne 167-tisíc obyvateľmi najviac osídleným okresom na Slovensku.

Jednotlivé sídla sú situované prevažne v dolinách riek alebo väčších potokov stekajúcich z okolitých pohorí. Územie okresu Prešov leží v Šarišskej vrchovine, na západnej časti Slanských vrchov, v severnej časti Košickej kotliny, vo východnej časti Spišsko-šarišského medzihoria a na severnom okraji pohoria Čierna hora.

V meste Prešov majú svoje sídlo okrem orgánov štátnej správy a miestnej samosprávy na okresnej a krajskej úrovni i pobočky viacerých verejnoprávnych a komerčných inštitúcií a organizácií poskytujúcich služby nielen obyvateľom mesta, ale i celého okresu: Hasičská stanica Prešov, obvodné oddelenie Policajného zboru Slovenskej republiky (pracoviská Okresného riaditeľstva PZ SR - občianske preukazy, cestovné doklady, vodičské preukazy, evidencia vozidiel), Sociálna poisťovňa – pobočka Prešov (pre výkon nemocenského poistenia, dôchodkového poistenia, garančného poistenia, poistenia v nezamestnanosti, lekárskej posudkovej činnosti), pobočka Všeobecnej zdravotnej poisťovne, pobočka Zdravotnej poisťovne Dôvera, Daňový úrad Prešov, pobočka Slovenskej pošty s filiálkou Poštovej banky, pobočky ďalších komerčných bánk (napr. Slovenskej sporiteľne, ČSOB, OTP banky a ďalších), pobočka poisťovne Kooperativa. V okrese je zastúpený elektrotechnický, strojársky, drevospracujúci, odevný, polygrafický, stavebný a potravinársky priemysel. Nízka cena práce spojená s dobrou kvalitou umožňuje stavebným firmám realizovať stavby väčšieho rozsahu aj v zahraničí. V meste Veľký Šariš sa nachádza jeden z najväčších výrobcov piva na Slovensku, Pivovar Topvar (bývalý pivovar Šariš), a.s. Hospodárskym centrom okresu Prešov, ako aj Prešovského kraja, je mesto Prešov. Medzi najväčších zamestnávateľov v okrese Prešov patria KOMFOS Prešov, s.r.o., KARMEN - veľkoobchod potravín s.r.o. Prešov, SAD Prešov, a.s., Konfektion E - SK, s.r.o. Prešov, Pivovary Topvar, a.s. Veľký Šariš, CEMM THOME SK, spol. s r.o. Prešov, MERKURY MARKET SLOVAKIA, s.r.o. Prešov, MILK-AGRO, spol. s r.o., Prešov, Lear Corporation Seating Slovakia s.r.o., Prešov.



Podľa webovej stránky Prešovského samosprávneho kraja (<http://www.pokraj.sk/sk/fakty/zakladne-informacie/okresy/presov/>) sakrálnou dominantou metropoly Šariša je Konkatedrála sv. Mikuláša postavená v 14. storočí v gotickom slohu. Prešov je významným cirkevným centrom. Je hlavným sídlom gréckokatolíckej arcidiecézy na Slovensku. Zároveň je sídlom Dištriktuálneho biskupského úradu pre východný dištrikt Evanjelickej cirkvi a. v. na Slovensku. Evanjelické kolégium z roku 1667 je architektonickým skvostom. Medzi vyhľadávané miesta v regióne patria ruiny Šarišského, Kapušianskeho a Zbojníckeho hradu. Archeologické nálezy z hradného kopca Šarišského hradu dokazujú osídlenie už v paleolite. Častým turistickým cieľom v okrese sú slávne Dubnícke opáľové bane v Slanských vrchoch. Svetoznáme slovenské opály sa ťažili najmä koncom 19. storočia. Okrem jedinečnosti samotného produktu ťažby, zaujme návštevníkov baní i viacero technických pamiatok. Ďalšou technickou zaujímavosťou okresu je Solivar pri Prešove - národná kultúrna pamiatka. Komplex zo 17. storočia patrí medzi najvýznamnejšie technické pamiatky na Slovensku. Drevený gréckokatolícky Chrám sv. Lukáša trojpriestorového východného typu sa nachádza v katastrálnom území obce Brežany. Je jediný svojho druhu v okrese. Bol postavený v roku 1727 a obnovili ho v druhej polovici 18. storočia.

### Poloha obce Červenica voči susedným administratívnym celkom

Situovanie obce Červenica mimo hlavných dopravných koridorov na okraji osídlenia predhoria Slanských vrchov značne obmedzuje záujem investorov pri umiestňovaní investícií. Disponibilné pracovné sily sú tak nútené vyhľadávať si pracovné príležitosti mimo obec a často cestujú za prácou nielen mimo okres Prešov, ale aj mimo Slovenska.

Prešovský samosprávny kraj (ďalej PSK), ktorého súčasťou je aj obec Červenica, zaznamenal začiatkom 21. storočia síce dynamický hospodársky rast, ktorý však nebol plošne vyvážený. Vzhľadom na pretrvávajúcu závislosť kraja od strojárskoho, potravinárskeho, drevospracujúceho a textilného priemyslu a na masívne zahraničné investície do automobilového priemyslu v niektorých krajoch SR však ekonomická váha kraja a dynamika rastu v porovnaní s ostatnými krajoimi Slovenska klesá. Aj vďaka týmto skutočnostiam, periférnej polohe Prešovského kraja vzhľadom k hospodárskym centráom krajín EÚ, nevyhovujúcemu cestnému prepojeniu kraja na hospodárske centrá Slovenska (meškajúca dostavba diaľnice D1 Bratislava – Prešov - Košice) a na slabú, často len deklarovanú podporu regionálneho rozvoja zo strany štátu, nepatrí k najvýkonnejším regióom v porovnaní so susednými krajoimi SR, ale aj prihraničnými regióommi susedných krajín. Rast kraja a podiel na tvorbe HDP je daný predovšetkým vývojom v oblasti priemyslu, ktorý následne determinuje úroveň produkcie v oblasti obchodu a služieb. Vybavenosť okresu Prešov sociálnou a technickou infraštruktúrou, najmä v jeho periférnych oblastiach, bola podpriemerná ešte pred samotnou transformáciou slovenskej ekonomiky. Po transformácii sa spolu s ostatnými okresmi východného a južného Slovenska ocitol okres Prešov na okraji strategických záujmov krajiny. Po reštrukturalizácii ťažkého priemyslu, konverzii zbrojárskoho priemyslu, útlme banskej činnosti a nerealizovanej transformácii poľnohospodárstva došlo k prehlbovaniu regionálnych rozdielov a zaostávania a kraj zaujíma v niektorých ekonomických ukazovateľoch spodnú priečku.

Úbytok pracovných miest v širšom regióne dokumentuje aj tabuľka o vývoji miery evidovanej nezamestnanosti podľa krajov na Slovensku v rokoch 2008 – 2012:

**Tab.: Vývoj miery evidovanej nezamestnanosti podľa krajov v %**

Kraj / Rok:	2008	2009	2010	2011	2012
Bratislavský kraj	2,27	4,36	4,63	5,41	5,72
Trnavský kraj	4,29	8,37	8,17	8,88	9,43
Trenčiansky kraj	4,95	10,13	9,51	9,95	10,89
Nitriansky kraj	7,41	11,72	11,76	13,27	14,08
Žilinský kraj	6,20	10,89	10,86	11,91	12,79
Banskobystrický kraj	14,25	19,19	18,86	19,83	20,81

Prešovský kraj	12,86	18,29	17,75	18,95	20,66
Košický kraj	13,50	17,30	16,78	18,76	19,58

Zdroj: Štatistický úrad SR

Ekonomickú výkonnosť jednotlivých regiónov Slovenska dokumentuje tabuľka hrubého domáceho produktu na obyvateľa v bežných cenách za kraje SR (v EUR) za roky 2004 - 2009:

**Tab.: Hrubý domáci produkt na obyvateľa v bežných cenách za kraje SR (v EUR)**

Názov / Rok	2004	2005	2006	2007	2008	2009
SLOVENSKÁ REPUBLIKA	8 391	9 154	10 203	11 387	12 381	11 609
Bratislavský kraj	18 958	22 270	23 784	26 918	28 542	28 443
Trnavský kraj	8 852	9 896	12 427	13 675	14 197	12 928
Trenčiansky kraj	7 771	8 081	9 537	10 503	11 220	10 265
Nitriansky kraj	7 416	8 126	8 756	9 509	10 495	9 928
Žilinský kraj	6 793	7 537	8 270	9 553	10 790	10 038
Banskobystrický kraj	6 910	6 565	7 537	8 450	9 330	8 425
<b>Prešovský kraj</b>	<b>5 022</b>	<b>5 385</b>	<b>5 583</b>	<b>6 259</b>	<b>7 268</b>	<b>6 654</b>
Košický kraj	7 392	7 721	8 599	9 362	10 194	9 022

Zdroj: Štatistický úrad SR

Miera evidovanej nezamestnanosti dosiahla ku koncu septembra 2014 v Prešovskom kraji 17,48 %, v samotnom okrese Prešov 15,60 %, čo je približne na úrovni roka 2009, kedy sa začali výraznejšie prejavovať dopady svetovej finančnej a hospodárskej krízy.

Najväčšie zastúpenie zamestnanosti podľa odvetví ekonomickej činnosti v regióne je v oblasti priemyslu, v oblasti vzdelávania a v oblasti zdravotníctva, čo je porovnateľné so samotným okresom Prešov, kde má silné zastúpenie aj verejná správa, vzhľadom na inštitúcie s krajskou pôsobnosťou. Najväčším zamestnávateľom v okrese Prešov v oblasti priemyslu je spoločnosť Lear Corporation Seating Slovakia s.r.o. Je to jeden z prvých väčších investorov, ktorý tu v roku 2007 otvoril prevádzku. Táto americká spoločnosť je jedným z najväčších dodávateľov automobilových interiérov na svete. Zaoberá sa výrobou kompletných sedacích systémov, elektronických produktov a v súčasnosti má viac ako tisíc zamestnancov.

V okrese Prešov poskytovanie zdravotnej starostlivosti zabezpečujú Fakultná nemocnica s poliklinikou J.A. Reimana Prešov ako všeobecná nemocnica a špecializovaná nemocnica OÁZA so zameraním na rehabilitáciu. Ďalej sú to 3 polikliniky a 110 prevádzkovateľov všeobecnej ambulantnej starostlivosti, z toho 41 všeobecná starostlivosť o deti a dorast a 69 všeobecné lekárstvo. Špecializovanú ambulantnú starostlivosť zabezpečuje 223 prevádzkovateľov ambulancií.

Úroveň poskytovania služieb v obci Červenica, ale i v okresnom meste Prešov, je odrazom samotnej kúpyschopnosti a životnej úrovne obyvateľov. Kvalita služieb, konkurencia na trhu služieb a ich rozsah je determinovaný aj veľkosťou obce Červenica a počtom jej obyvateľov.

### Partnerské obce

#### Členstvo v lokálnych, regionálnych a celonárodných záujmových združeniach, občianskych združeniach a nadáciách

Obec Červenica je členom nasledovných regionálnych a nadregionálnych združení:

1. ZMOS – Združenie miest a obcí Slovenska, Bezručova 9, 811 09 Bratislava
2. MAS OKO, Obecný úrad Rozhanovce, ul. SNP 48, 044 42 Rozhanovce
3. MAS OPAL, Obecný úrad Tuhrina 70, 082 07 Tuhrina
4. Sigorská spoločnosť, OcÚ Zlatá Baňa, Zlatá Baňa 71, 082 52 Kokošovce



## Zapojenie v nadregionálnych produktoch cestovného ruchu

Obec Červenica je členom **zduženia Sigorská spoločnosť**, pričom predmetom činnosti tohto zduženia je tvorba, rozvoj, ochrana, obnova a prezentácia duchovných a kultúrnych hodnôt prispievajúcich k rozvoju služieb v cestovnom ruchu v okolí Prešova, v údolí Soľného potoka a potoka Delňa a tvorba a ochrana životného prostredia v tomto subregióne. Konkrétnymi aktivitami sú záchrana, rekonštrukcia hodnôt kultúrneho, historického a technického charakteru a ich opätovné využitie pre podporu cestovného ruchu, rovnako správa a údržba verejných priestranstiev, pamiatkových objektov, cyklotrás, trás pre bežeckých lyžiarov ako i zabezpečovanie propagácie a podujatí podporujúcich cestovný ruch vo vidieckych oblastiach subregiónu.

V katastrálnom území obce Červenica a v jej širšom okolí sa nachádza niekoľko významných cieľov turistického ruchu: európskym unikátom sú Dubnícke opáľové bane, kde sa v minulosti ťažil drahý opál, neďaleko sa nachádza ďalší európsky unikát – gejzír v Herľanoch, severne od obce sa na hrebeni Slanských vrchov týči k nebu najvyššia stavba na Slovensku – televízny vysielateľ Dubník s výškou 318 m, v Slanských vrchoch sa nachádza aj najhlbšia pseudokrasová priepať na Slovensku - Vitrova dzira hlboká 55 m.

**Medzinárodná turistická trasa E3** – Atlantik – Pyreneje – Ardény – Krušné hory – Karpaty patrí s celkovou dĺžkou 6 950 km k najdlhším trasám v Európe. Jej začiatok je v španielskom meste Santiago de Compostela , koniec je na bulharskom pobreží Čierneho mora.

**Slanská cyklomagistrála** - (evidenčné číslo: 018), trasovaná z Prešova cez Kokošovce, rekreačnú oblasť Sigord , Zlatú Baňu, Dubník a **Červenicu** s celkovou dĺžkou 24 km.

### Formulár č. A 8 - STEEP analýza (analýza externého prostredia)

Sociálne	Technologické	Ekonomické	Ekologické	Politické	Hodnoty
Zmeny populácie	Úroveň technológie poskytovateľa	Nové trhy a nové príležitosti	Vplyv na ŽP	Politika vlády v konkrétnej oblasti	Zmena postojov
Vysoký podiel obyvateľov poberaúcich sociálne dávky	Zavádzanie inovácií do výroby a služieb	Nízka miera podpory nových investícií	Využitie kvalitného ŽP ako potenciálu na rozvoj	Pomoc pre celý región z úrovne vlády SR	Komunitný rozvoj
Zmeny postojov a správania	Dostupná technológia a využívaná technológia	Klesajúci odbyt v niektorých poskytovaných službách	Možnosti obnovy a tvorby	Štandardy na politickej scéne	Organizačná kultúra
Zmeny správania klientov	Technológia využívaná obyvateľmi, podnikateľmi	Možné finančné zdroje	Politika ŽP	Legislatíva	Tímová spolupráca
Móda	Kontakt s obyvateľmi prostredníctvom technológie	Vplyv daňovej politiky	Podpora tvorby a ochrany ŽP	Zmena vlády ako výsledok volieb	Osobné Hodnoty

Zdroj: vlastné spracovanie

## Časť A.III Zhodnotenie súčasného stavu územia

### Formulár č. A 10 - SWOT analýza

#### Silné stránky

- Kvalita životného prostredia, tiché, pokojné prostredie a lesnatá krajina.
- Historické tradície a technické pamiatky po ťažbe a spracovaní drahého opálu na Dubníku.
- Využívaný kameňolom na stavebný kameň – andezit.
- Relatívne vysoká bezpečnosť a znalosť prostredia, osôb, dobré možnosti komunikácie v porovnaní s väčšími obcami alebo mestami.
- Silné rodinné korene a vzťahy, blízkosť príbuzných.
- Prístupnosť základného školstva -možnosť navštevovať Základnú školu v mieste bydliska.
- Evanjelická spojená škola internátna
- Vhodné možnosti pre športovanie a turistiku v okolí obce.

#### Slabé stránky

- Chýbajúci verejný vodovod, kanalizácia a ČOV.
- Pokles záujmu občanov o veci verejné a život v obci.
- Slabá informovanosť a propagácia obce.
- Nedostatok pracovných príležitostí a vysoká miera nezamestnanosti.
- Slabo finančne ohodnotenú pracovnú miesta.
- Slabé uplatnenie sa a realizácia po skončení štúdia.
- Mimoriadne vysoký počet príslušníkov marginalizovaných rómskych komunít v obci.
- Vysoké percento rómskych detí na základnej škole.
- Slabé kultúrne a spoločenské vyžitie, málo príležitostí na trávenie voľného času, prípadne štúdiom (kurzy a pod.).
- Nízky počet a kvalita poskytovateľov služieb tak pre domáce obyvateľstvo ako aj pre účastníkov cestovného ruchu.
- Chýbajúce nájomné byty pre mladých.
- Chýbajúce vhodné priestory na stretávanie sa dôchodcov, resp. Denný stacionár pre dôchodcov.
- Chýbajúca opatrovateľská služba.
- Chýbajúce chodníky pozdĺž hlavnej komunikácie v obci.
- Veľmi zlý stav viacerých miestnych komunikácií v obci.
- Nedostatočná realizácia protipovodňových opatrení v obci.
- Neregulované miestne vodné toky.
- Vypúšťanie fekálií do vodných tokov.
- Vytváranie nelegálnych čiernych skládok odpadu.



### Príležitosti

- Pripravovaná výstavba verejného vodovodu, kanalizácie a ČOV.
- Prebiehajúce aktivity prípravnej fázy „Geopark Dubník“ v rámci Národnej siete geoparkov Slovenska.
- Nadviazanie na historické tradície a technické pamiatky po ťažbe a spracovaní drahého opálu na Dubníku.
- Výstavba nájomných bytov pre mladé rodiny.
- Vybudovanie a sprevádzkovanie komunitného centra.
- Zhodnocovanie vyťaženého dreva.
- Vytvorenie obecného podniku s možnosťou zamestnávania nízkokvalifikovaných i neprispôsobivých občanov.
- Využitie neobývaných rodinných domov na chalupárčenie.
- Využitie bývalých banských štôlní po ťažbe opálu ako atrakcie pre turistických návštevníkov.
- Rozšírenie možností využitia voľného času pre deti, viac podujatí zameraných na šport/kultúru.
- Vybudovanie plnohodnotného zberného dvora na triedený odpad.
- Blízkosť územia bývalej ťažby a spracovania drahého opálu na Dubníku a ďalších turisticky zaujímavých lokalít (napr. Herliansky gejzír), ktoré prispievajú rozvoju cestovného ruchu.
- Aktívna spolupráca medzi obcou a podnikateľmi.
- Príprava pozemkov na individuálnu bytovú výstavbu.
- Výstavba, rekonštrukcie a obnovy miestnych komunikácií, chodníkov, parkovísk a príslušných zariadení.

### Ohrozenia

- Odchod mladých ľudí za prácou do zahraničia alebo do väčších miest v rámci Slovenskej republiky.
- Zvyšujúci sa podiel neprispôsobivých občanov na celkovej populácii.
- Veľký nedostatok až žiadna ponuka pracovných príležitostí, vysoká nezamestnanosť.
- Nízka príjmová úroveň obyvateľov a s tým súvisiaca znížená kúpyschopnosť obyvateľstva.
- Nedostatok financií pre rozvojové aktivity.
- Nevyužitie zdroje EÚ v programovacom období 2014 – 2020.
- Zvyšujúci sa problém s dostupnosťou zdravotnej starostlivosti.
- Nekoordinovanosť zámerov rozvoja produktov cestovného ruchu v obci a v širšom okolí.
- Rastúca konkurencia na trhu cestovného ruchu v regióne.
- Pretlak súkromných investícií na úkor kvality životného prostredia.
- Nelegálne (čierne) skládky odpadov.
- Riziká a potenciálne ohrozenie živelnými pohromami spôsobenými zmenami klímy (prívalové zrážky s lokálnou povodňou, krupobitie, dlhotrvajúce sucho a teplo, zosuvy a pod.).

Zdroj: vlastné spracovanie